



Par votre ophtalmologue vétérinaire

Dr Franck Ollivier

DMV, Ph.D, Dipl. ACVO et ECVO

Spécialiste en ophtalmologie vétérinaire (FR)

Prendre soin d'un chien aveugle

Les sens

Après la perte de la vision chez votre animal, il y a une période d'adaptation et d'ajustement où vous devrez suivre plusieurs consignes afin qu'il demeure en sécurité. **Les animaux aveugles vont utiliser leurs autres sens (l'ouïe, l'odorat, le toucher), ce qui rendra la perte de la vision bien moins traumatique que chez l'homme. En général, les animaux s'adaptent très bien surtout si la perte de vision fut progressive.**



Système de protection pour chien aveugle

Au début, nous pouvons généralement observer que l'animal bute sur les objets et semble désorienté mais cela disparaîtra avec le temps. La majorité des animaux aveugles se souviendront de l'emplacement des choses dans la maison et le jardin. Ils peuvent donc se diriger normalement ou presque avec peu ou pas de fonctions visuelles. Du temps est nécessaire afin qu'ils puissent mémoriser leur environnement et apprendre à naviguer en utilisant leurs autres sens mais ils finissent généralement par être des animaux très heureux avec une aide de votre part afin de rendre leur vie plus facile.

L'environnement

Autant que possible, il faut essayer de ne pas modifier leur environnement, notamment le mobilier ainsi que les bols de nourriture et d'eau. Faites attention aux escaliers, aux portes ouvertes et aux objets qui peuvent blesser votre animal. Si vous avez des enfants, il est important de leur faire comprendre de ne pas laisser traîner leurs affaires/jouets. En effet, les objets obstruant les passages constitueront des obstacles sur lesquels votre animal peut se heurter, ce

qui peut le désorienter, voire même le blesser. Si votre animal est placé dans un nouvel environnement, donnez-lui le temps de s'adapter à celui-ci.

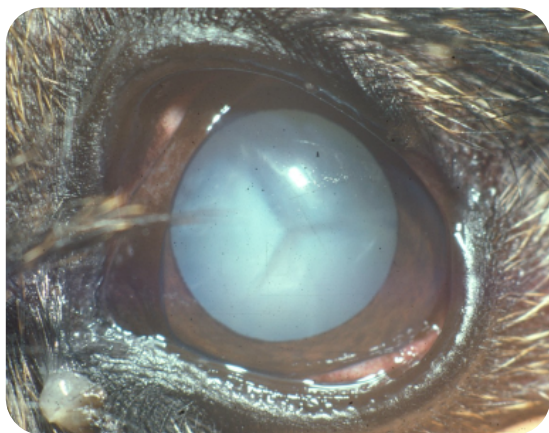
Encouragez-le à utiliser et développer ses autres sens pour compenser sa cécité en jouant par exemple avec des jouets qui font du bruit. Si vous avez un autre animal, celui-ci deviendra alors un guide pour lui. Il est donc conseillé de placer un objet faisant du bruit sur le collier de cet animal.

Apprenez-lui à marcher avec un harnais ou un collier et une laisse pour qu'il puisse se dépenser sans aucun risque. Encouragez-le à toujours faire de l'exercice afin qu'il ne prenne pas trop de poids. Essayez de ne pas le laisser sans surveillance sauf si vous le confinez dans un endroit (jardin, pièce) clos et sans risque. Faites attention aux piscines et aux spas : bien que votre animal puisse nager, il lui sera très difficile de trouver la sortie.

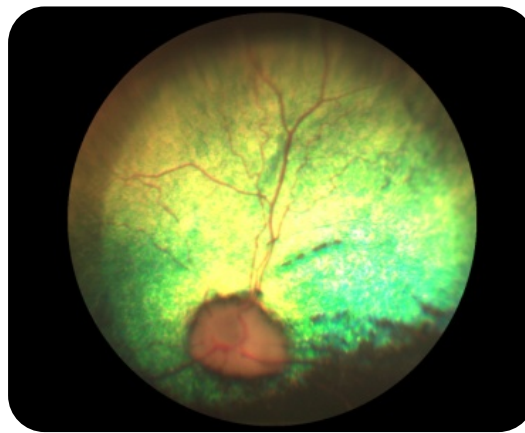
Lorsque votre animal approche d'autres animaux, souvenez-vous qu'il ne peut plus percevoir l'attitude de l'animal en face de lui et ne reconnaîtrait pas les signes d'agression ou de peur. Il est donc recommandé de bien le surveiller lorsqu'il est en contact avec d'autres animaux. Ceci est d'ailleurs aussi recommandé lorsque des adultes et surtout des enfants tentent d'approcher votre animal.

Des changements de comportement (agression, dépression, peur) peuvent quelques fois être observés dans le cas de cécité soudaine (de perte de la vision soudaine). Suggérez aux membres de votre famille et à votre entourage (particulièrement aux enfants) de prononcer le nom de votre animal et de l'approcher doucement. La peur s'estompera avec le temps, au fur et à mesure que l'animal s'adaptera à sa cécité. Votre animal pourra vivre aussi longtemps et aura une bonne qualité de vie, même en étant aveugle.

De nombreux ouvrages sont disponibles à propos de la cécité d'animaux domestiques qui peuvent vous aider à gérer cette période de transition avec votre animal.



Cataracte mature (opacification du Cristallin). Rends l'œil non visuel.



Atrophie de la rétine
Rends l'œil non visuel.