



Par votre ophtalmologue vétérinaire

Dr Franck Ollivier
DMV, Ph.D, Dipl. ACVO et ECVO
Spécialiste en ophtalmologie vétérinaire (FR)

L'herpès virose féline

Qu'est-ce que l'herpès virose féline?

L'herpès virose est une des infections oculaires les plus communes chez le chat qui doit être suspectée à chaque fois qu'il y a une infection de la surface oculaire (conjonctive et cornée) rebelle.

Quelles sont les manifestations cliniques?

Les manifestations cliniques sont différentes selon l'âge de l'animal. L'infection primaire par le virus félin de l'Herpès type 1 touche les chatons et les très jeunes chats. Cette infection primaire se manifeste de manière aiguë et il y a alors une atteinte oculaire mais aussi des voies respiratoires supérieures (encombrement des voies respiratoires, écoulement au niveau des narines) (Fig. 1). L'atteinte oculaire est le plus souvent bilatérale (les deux yeux) et consiste principalement en une conjonctivite (inflammation de la conjonctive, le tissu rose entourant l'œil), d'une kératite (inflammation de la cornée) et d'un écoulement liquide brun-rouge très caractéristique (Fig. 2). L'infection primaire virale est autolimitante généralement : elle se résout normalement en 10-14 jours. Cependant, 80 % des chats restent porteurs latents du virus toute leur vie et 45% de ces chats porteurs vont manifester de nouveau la maladie virale.

Cette récurrence de l'infection virale se manifeste uniquement par des signes oculaires et elle touche donc les jeunes chats adultes. Au début, lorsque l'infection est aiguë, les signes sont légers avec un blépharospasme intermittent (douleur oculaire), un écoulement séreux (liquide) brun rouge, une conjonctivite (Fig. 3), voire un ulcère (perte de substance) de cornée superficielle de forme dendritique (linéaire), caractéristique du Virus de l'Herpès (Fig. 4). Un colorant jaune, la fluorescéine peut permettre la mise en évidence cet ulcère (Fig. 4). Le jeune chat adulte peut alors avoir des récurrences (réurrences) de ces crises aiguës, espacées dans le temps par des phases sans signe clinique (dites quiescentes ou latentes)

Si cette infection n'est pas traitée, elle peut alors devenir chronique et les signes s'aggravent alors : la perte de substance peut devenir plus profonde, les vaisseaux peuvent envahir la cornée, normalement transparente. Cela peut entraîner la perte de la vision voire la perte de l'œil. (Fig. 5)

Le diagnostic se fait par les signes cliniques que le vétérinaire observera mais il est souvent nécessaire de confirmer par un test de laboratoire : une recherche du virus Herpes félin sur un prélèvement réalisé sur la cornée et sur la conjonctive du chat atteint.



Fig. 1- Infection primaire chez un chaton : atteinte oculaire et respiratoire



Fig. 2- Infection primaire chez un chaton : atteinte oculaire avec un écoulement brun-rouge caractéristique

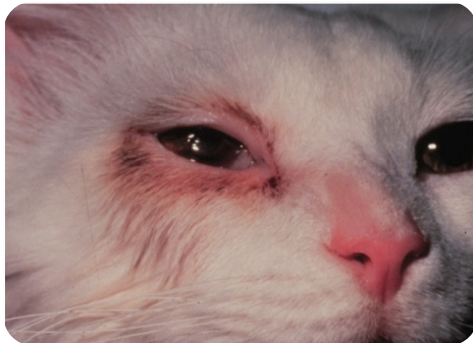


Fig 3- Infection aiguë chez un jeune chat : conjonctivite et écoulement

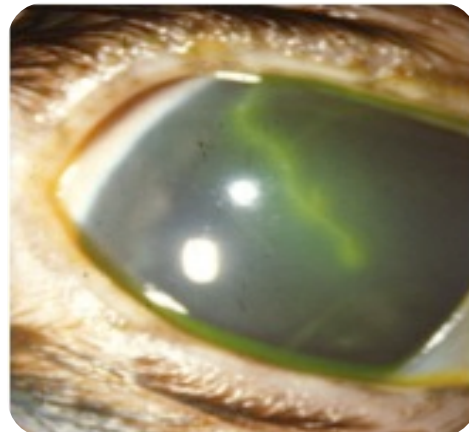
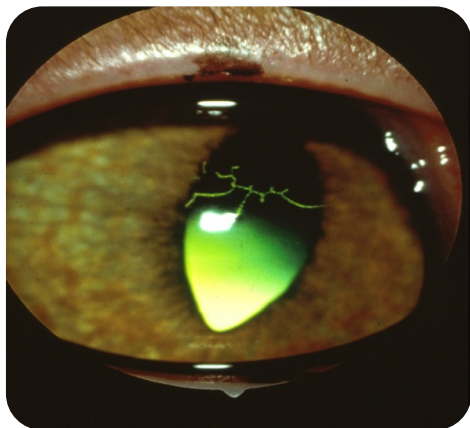


Fig. 4- ulcère caractéristique d'une infection aiguë chez un jeune chat, mise en évidence par un colorant, la fluorescéine (photo de droite)

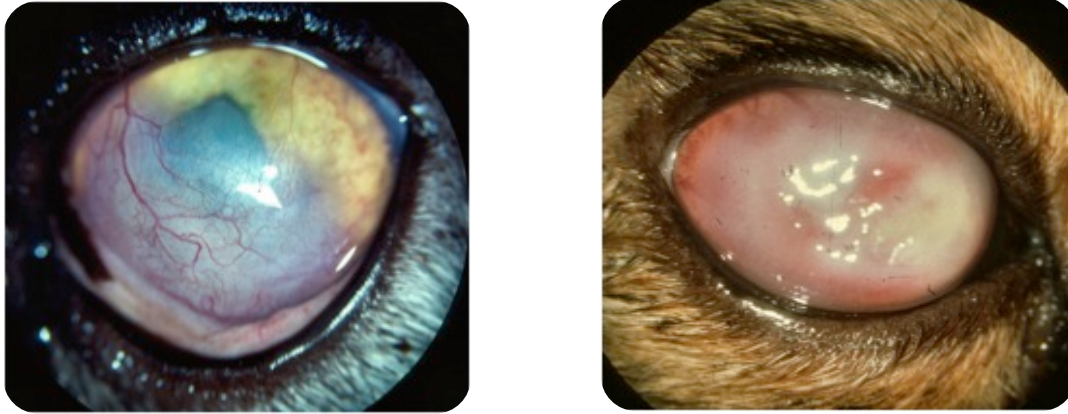


Fig. 5- infection devenue chronique chez un chat

Quel est le processus de la maladie et quels sont les facteurs l'influençant ?

Le mécanisme de cette maladie chez le chat est similaire au mécanisme de l'herpès virale oculaire chez le cheval, de l'herpès virale oculaire chez l'homme et du « bouton de fièvre » sur les lèvres chez l'homme.

Le chat, une fois infecté par le virus Herpès félin, reste porteur du virus dans la majorité des cas. Le virus Herpès peut soit être dans une phase active au cours de laquelle il se multiplie alors dans les couches superficielles des tissus (conjonctive et cornée) et provoque les signes cliniques décrits ci-dessus, soit être dans une phase de repos (latente ou quiescente) où il ne provoque pas de signes cliniques.

Plusieurs facteurs sont responsables du réveil du virus et donc de l'apparition d'une nouvelle crise aiguë de la maladie mais il semble que la fatigue et le stress sont les plus importants. Le stress chez un chat peut être causé par différentes situations comme un changement de nourriture, de maison, l'arrivée d'une nouvelle personne ou d'un nouvel animal dans la maison, la visite chez le vétérinaire ...

Quels sont les traitements et comment contrôler cette maladie?

Le traitement consiste en un traitement des signes oculaires par un antibiotique pour éviter une surinfection bactérienne, un antiviral pour limiter la prolifération du virus. Si l'infection virale par l'herpès virus félin est confirmée, il est recommandé de faire un traitement prophylactique : traitement qui ne va pas guérir le chat de la maladie virale mais qui va espacer les crises aiguës oculaires et rendre ces crises moins sévères et plus faciles à traiter.

Ce traitement de prévention consiste en l'administration continue (toute la vie du chat) de lysine par voie orale, mélangée à la nourriture. C'est un acide aminé qui perturbe la multiplication du virus dans l'organisme et le maintient donc dans une phase quiescente (au repos). Il y a aussi important de respecter une certaine hygiène de vie pour le chat infecté : il faut éviter ou réduire toute cause de stress. Les chats sont contagieux pour les autres chats (pas pour le chien, cheval ou homme) uniquement dans la phase aiguë de la maladie. Il faut donc isoler les chats avec des signes cliniques pour éviter la contamination.

Bien que l'herpès virale chez le chat soit une maladie qui peut être traitée (mais pas guérie), cette infection virale peut être très frustrante, car tous les chats ne répondent pas aux différents traitements de la même façon. Les médicaments ont quelquefois besoin d'être changés pour obtenir de meilleurs résultats.